



naše značka
5003449358

vyřizuje
Helena Bystřická

e-mail
technici@gasnet.cz

datum
19.11.2025

GePS-Geotechnik, s.r.o.
Starobělská 3214/85
70030 Ostrava

Věc:

Zajištění břehových svahů Lištnice - MK 218c - úsek č. 5 (Stabilizační konstrukce SO 901)

K.ú. - p.č.: Dolní Lištná

Stavebník: Statutární město Třinec, Jablunkovská 160, 73961 Třinec

Účel stanoviska: Řízení o povolení stavby

GasNet, s.r.o., jako provozovatel distribuční soustavy (PDS) a technické infrastruktury (TI), zastoupený GasNet Služby, s.r.o., vydává toto vyjádření:

V ZÁJMOVÉM ÚZEMÍ SE NACHÁZÍ TATO PLYNÁRENSKÁ ZAŘÍZENÍ A PLYNOVODNÍ PŘÍPOJKY (dále PZ):

- STL PLYNOVODY PE d 63, d 32
- STL PŘÍPOJKY PE

Ochranné pásmo STL a NTL plynovodů a přípojek je v zastavěném území obce 1 m na obě strany od potrubí.

Ochranné pásmo slouží k zajištění bezpečného a spolehlivého provozu plynárenského zařízení.
V ochranném pásmu plynovodů a přípojek budou veškeré práce prováděny výhradně ručním způsobem.

Poloha a rozsah PZ uvedený v příloze je platný ke dni vydání tohoto vyjádření.

PŘED ZAHÁJENÍM STAVBY BUDE PROVEDENO PŘESNÉ VYTÝČENÍ PZ (<https://dpo.gasnet.cz/zadost-o-vytyceni>) – poskytnutý zakres je pouze ORIENTAČNÍ, v případě potřeby ověřit ručně kopanými sondami.

Požadujeme respektovat průběh a ochranné pásmo plynárenského zařízení.

V ochranném pásmu plynovodů a přípojek budou veškeré práce prováděny výhradně ručním způsobem.
Veškeré stavební práce musí být vykonávány tak, aby v žádném případě nenarušily bezpečný provoz uvedených plynárenských zařízení a plynovodních přípojek.

Pro realizaci stavby stanovujeme tyto podmínky:

Před zahájením stavby bude provedeno vytýčení PZ a zabezpečení všech poklopů na PZ. Při výstavbě nesmí být sníženo krytí PZ, případné mírné navýšení bude akceptováno (dodržet ČSN 73 6005, tabulka B.1).
Konstrukční vrstvy komunikace musí být provedeny tak, aby veškeré zemní práce v OP stávajících PZ byly prováděny nejméně 0,4 m od jejich povrchu a to všemi směry.

GasNet Služby, s.r.o.

Plynárenská 499/1 · Zábřovice · 602 00 Brno · T 555 90 10 10 · www.gasnet.cz

IČ: 27935311 · DIČ: CZ27935311

Zápis do obchodního rejstříku: Krajský soud v Brně, sp. zn. C 57165, dne 26. 7. 2007

Certificate of incorporation: Regional Court in Brno, ref. number C 57165, on 26th July 2007

Zákaznická linka GasNet 555 90 10 10, info@gasnet.cz, www.gasnet.cz

Kotevní prvky požadujeme umístit mimo ochranné pásmo (všemi směry) vytyčeného STL plynovodu a přípojek (uložení PZ je nutné ověřit ručně kopanými sondami).

Požadujeme zajistit ochranu PZ pro přejezd nákladních vozidel silničními panely/ocelovými plechy/plastovými panely. Při provádění prací je třeba věnovat zvýšenou pozornost a opatrnost u míst s odbočkami, kde navrtávací odbočkový T-kus vyčnívá nad vlastní porubí a mohlo by dojít k jeho utržení. Je vyloučen podélný zásah do obsypu a zásypu potrubí a podélný zásah do podloží komunikace, ve kterém je PZ uložen (podkopání).

Dále je vyloučeno použití těžké mechanizace (zejména válců s trny, sanace podloží komunikace např. vápněním pomocí zemních fréz, atd.) přímo nad potrubím.

V ochranném pásmu STL plynárenského zařízení a přípojek (1 m na každou stranu) nebudou umísťovány stavební objekty dle ČSN EN 12007, TPG 70204, odst. 14.5., 14.6., tzn. např. budovy, přístřešky, oplocení (sloupky, podezdívky), opěrné zdi, a dále schodiště, rampy, palisády, propustky, vpusti, ČOV, apod; PZ musí být volně přístupné.

Nové uliční vpusti musí být umístěny v minimální vzdálenosti 0,5 m od obrysu stávajícího PZ.

Dopravní značení musí být umístěno od stávajícího PZ v minimální vzdálenosti 1 m.

Při vysazování stromů a okrasných dřevin požadujeme dodržet od stávajícího PZ vzdálenost minimálně 1 m na obě strany, měřeno od obrysu kořenového balu k obrysu PZ.

Při souběhu, křížení inž. sítí a plynárenského zařízení požadujeme dodržení ČSN 73 6005, tab. 1 a 2, TPG 702 04, zákon č.458/2000 Sb., případně další předpisy a ČSN související s uvedenou stavbou.

Případné dočasné zařízení staveniště umístit min. 1 m od STL plynovodu a přípojek.

Před provedením zásypu výkopu v ochranném pásmu zařízení bude provedena kontrola dodržení podmínek stanovených pro stavební činnosti v ochranném pásmu a kontrola plynárenského zařízení, <https://dpo.gasnet.cz/zadost-o-vytyceni>.

Pokud bude při realizaci stavby zjištěna nutnost výškové nebo směrové úpravy trasy PZ, bude toto posuzováno jako přeložka. Náklady budou hrazeny investorem stavby. Podrobnosti o procesu jsou dostupné zde: <https://www.gasnet.cz/dalsi-sluzby/pro-stavare-a-projektanty/zmena-trasy-plynovodu>

Současně si vyhraujeme upřesnění nebo rozšíření našich podmínek při zjištění situace na místě.

Toto vyjádření je platné pouze pro stavbu NEplynárenských zařízení a nenahrazuje vyjádření k plynárenské stavbě, ani souhlas s napojením na plynárenské zařízení.

Toto vyjádření se nevztahuje k jakémukoliv zásahu na stávajícím plynárenském zařízení (přeložka, odpojení, úprava, osazení chráničky apod.).

Vyjádření vydáváme pouze z hlediska dotčení bezpečnostního a ochranného pásma plynárenského zařízení a plynovodních přípojek.

Budou-li splněny podmínky uvedené ve vyjádření, s předmětnou akcí souhlasíme.

V rozsahu této stavby souhlasíme:

- s povolením a provedením stavby v ochranném a bezpečnostním pásmu PZ dle zákona 283/2021 Sb. ve znění pozdějších předpisů;
- s povolením a provedením stavby v ochranném a bezpečnostním pásmu PZ dle zákona 183/2006 Sb. ve znění pozdějších předpisů(po dobu platnosti přechodných ustanovení uvedených v zákoně č. 283/2021 Sb. ve znění pozdějších předpisů);
- s rozhodnutím o odstranění stavby nebo zařízení dle zákona 283/2021 Sb. ve znění pozdějších předpisů;
- s použitím tohoto vyjádření ve zrychleném řízení dle §184, odst. 2 písm. d) zákona č. 283/2021 Sb.ve znění pozdějších předpisů;

Pokud se toto vyjádření v době své platnosti stane součástí rozhodnutí stavebního úřadu (bude citována naše značka vyjádření), prodlužuje se automaticky jeho platnost o dobu platnosti rozhodnutí stavebního úřadu.

V zájmovém území se mohou nacházet plynárenská zařízení jiných vlastníků či správců, případně i dlouhodobě nefunkční/neprovozovaná plynárenská zařízení bez dostupných informací o jejich poloze a vlastnictví.

Plynárenská zařízení a plynovodní přípojky (dále jen PZ) jsou dle ust. § 2925 zákona č. 89/2012 Sb., občanského zákoníku, provozovány jako zařízení zvláště nebezpečná a z tohoto důvodu jsou chráněna ochranným pásmem dle zákona č.458/2000

Sb. ve znění pozdějších předpisů.

Rozsah ochranného pásma je stanoven v zákoně 458/2000 Sb. ve znění pozdějších předpisů.

Stavební činnosti je možné realizovat pouze při dodržení podmínek stanovených v tomto vyjádření. Nebudou-li tyto podmínky dodrženy, budou stavební činnosti považovány dle § 68 zákona č. 458/2000 Sb. ve znění pozdějších předpisů za činnost bez našeho předchozího souhlasu. Při každé změně projektu nebo stavby (zejména trasy navrhovaných inženýrských sítí) je nutné požádat o nové vyjádření k této změně.

Nedodržení podmínek uvedených v tomto vyjádření zakládá odpovědnost stavebníka za vzniklé škody.

Za stavební činnosti se pro účely tohoto vyjádření považují všechny činnosti prováděné v ochranném pásmu PZ (tzn. bezvýkopové technologie a terénní úpravy) a činnosti mimo ochranné pásmo, pokud by takové činnosti mohly ohrozit bezpečnost a spolehlivost PZ (např. trhací práce, sesuvy půdy, vibrace, apod.).

Případné zřizování stavenišť, skladování materiálů, stavebních strojů apod. bude realizováno mimo ochranné pásmo PZ (není-li ve vyjádření uvedeno jinak).

Při použití nákladních vozidel, stavebních strojů a mechanismů požadujeme zabezpečit případný přejezd přes PZ uložením betonových panelů v místě přejezdu PZ.

PŘI REALIZACI STAVBY BUDOU DODRŽENY TYTO PODMÍNKY PRO PROVÁDĚNÍ STAVEBNÍ ČINNOSTI:

(1) Před zahájením stavební činnosti bude provedeno vytyčení trasy a přesné určení uložení PZ. Vytyčení trasy provede příslušná regionální oblast ZDARMA. Formulář a kontakt naleznete na <https://www.gasnet.cz/cs/ds-vytyceni-pz/>, lze využít QR kód, který je uveden v tomto vyjádření. Při podání žádosti uvede žadatel naši značku (číslo jednací) uvedenou v úvodu tohoto vyjádření a sdělí termín zahájení a ukončení stavby. O provedeném vytyčení trasy bude sepsán protokol. Přesné určení uložení PZ (sondou) je povinen provést stavebník na svůj náklad.
BEZ VYTYČENÍ TRASY A PŘESNÉHO URČENÍ ULOŽENÍ PZ STAVEBNÍKEM NESMÍ BÝT VLASTNÍ STAVEBNÍ ČINNOST ZAHÁJENA. VYTYČENÍ POVAŽUJEME ZA ZAHÁJENÍ STAVEBNÍ ČINNOSTI V OCHRANNÉM A BEZPEČNOSTNÍM PÁSMU PZ. PROTOKOL O VYTYČENÍ MÁ PLATNOST 2 MĚSÍCE.

(2) Stavebník je povinen stavebnímu podnikateli prokazatelně předat toto vyjádření. Převzetí vyjádření stvrdí stavební podnikatel stavebníkovi svým podpisem a zápisem do stavebního deníku. Pracovníci provádějící stavební činnosti budou prokazatelně seznámeni s polohou PZ, rozsahem ochranného pásma a těmito podmínkami.

(3) Bude dodržena mj. ČSN 73 6005, TPG 700 03, TPG 702 01, TPG 702 04, zákon č. 458/2000 Sb. ve znění pozdějších předpisů, případně další související předpisy.

(4) Při provádění stavební činnosti v ochranném pásmu PZ vč. přesného určení uložení PZ je stavebník povinen učinit taková opatření, aby nedošlo k poškození PZ nebo ovlivnění jejich bezpečnosti a spolehlivosti provozu. Nebude použito nevhodného nářadí, zemina bude těžena pouze ručně bez použití pneumatických, elektrických, bateriových a motorových nářadí.

(5) V případě použití bezvýkopových technologií (např. protlaku) bude před zahájením stavební činnosti provedeno úplné obnažení PZ v místě křížení na náklady stavebníka. Technologie musí být navržena tak, aby v místě křížení nebo souběhu s PZ byl dostatečný stranový nebo výškový odstup od PZ, který zajistí nepoškození PZ během prací a to s ohledem na použitou bezvýkopovou technologii a všechny její účinky na okolní terén. V případě, že nemůže být tato podmínka dodržena, nesmí být použita bezvýkopová technologie.

(6) Odkrytá PZ budou v průběhu nebo při přerušení stavební činnosti řádně zabezpečena proti jejich poškození.

(7) Poklopy uzávěrů a ostatních armatur na PZ, vč. hlavních uzávěrů plynu (HUP) na odběrném plynovém zařízení udržovat stále přístupné a funkční po celou dobu trvání stavební činnosti.

(8) Bude zachována hloubka uložení PZ (není-li ve vyjádření uvedeno jinak).

(9) Stavebník je povinen neprodleně oznámit každé i sebemenší poškození PZ (vč. drobných vrypů do PE potrubí, poškození izolace, signalizačního vodiče, výstražné fólie, markeru atd.) na telefon 1239.

(10) Před provedením zásypu výkopu a v průběhu stavby bude provedena kontrola dodržení podmínek stanovených pro stavební činnosti v ochranném pásmu PZ. Povinnost kontroly se vztahuje i na PZ, která nebyla odhalena. Kontrolu provede příslušná regionální oblast (formulář a kontakt naleznete na <https://www.gasnet.cz/cs/ds-vytyceni-pz/>, lze využít QR kód, který je uveden v tomto vyjádření). Při žádosti uvede žadatel naši značku (číslo jednací) uvedenou v úvodu tohoto vyjádření. Kontrolu je třeba objednat min. 5 dnů předem.

Předmětem kontroly je také ověření dodržení stanovené odstupové vzdálenosti staveb, které byly povoleny v ochranném a

bezpečnostním pásmu PZ.

(11) O provedené kontrole bude sepsán protokol. Bez provedené kontroly nesmí být PZ zasypána. Stavebník je povinen na základě výzvy provozovatele PZ, nebo jeho zástupce doložit průkaznou dokumentaci o nepoškození PZ během výstavby nebo provést na své náklady kontrolní sondy v místě styku stavby s PZ.

(12) Plynárenské zařízení a plynovodní přípojky budou před zásypem výkopu řádně podsypány a obsypány, bude provedeno zhutnění a bude osazena výstražná fólie žluté barvy, to vše v souladu s předpisem provozovatele distribuční soustavy „Zásady pro projektování, výstavbu, rekonstrukce a opravy“, který naleznete na <https://www.gasnet.cz/cs/technicke-dokumenty/> a v souladu s ČSN EN 12007-1-4, TPG 702 01, TPG 702 04.

(13) Neprodleně po skončení stavební činnosti budou řádně osazeny všechny poklopy a nadzemní prvky PZ.

(14) Pokud stavebník nedodrží podmínky stanovené tímto vyjádřením, bude činnost stavebníka vyhodnocena provozovatelem PZ jako narušení ochranného nebo bezpečnostního pásma PZ a budou z toho vyvozeny příslušné důsledky v souladu se zákonem č. 458/2000 Sb. ve znění pozdějších předpisů.

Platí pouze pro území vyznačené v příloze tohoto vyjádření a to 24 měsíců ode dne jeho vydání.

V případě dotčení pozemku v majetku společnosti GasNet, s.r.o. je třeba projednat smluvní vztah k tomuto pozemku. Kontakt na projednání naleznete na adrese www.gasnet.cz/cs/kontaktni-system/, činnost "Smluvní vztahy - pozemky a budovy plynárenských zařízení", případně na zákaznické lince 555 90 10 10 (pracovní dny od 7:00 do 17:00 hod).

Za správnost a úplnost dokumentace předložené s žádostí včetně jejího souladu s platnými předpisy plně zodpovídá její zpracovatel. Vyjádření nenahrazuje případná další vyjádření k jiným částem stavby.

V případě další korespondence nebo jednání (např. změna stavby) uvádějte naši značku - 5003449358 a datum tohoto vyjádření. Kontakty jsou k dispozici na <https://www.gasnet.cz/cs/kontaktni-system/>.



GasNet, s.r.o.
zastoupená společností GasNet Služby, s.r.o., IČ 27935311
Helena Bystřická
Technik externích požadavků-Morava
Oddělení zpracování ext.požadavků-Morava

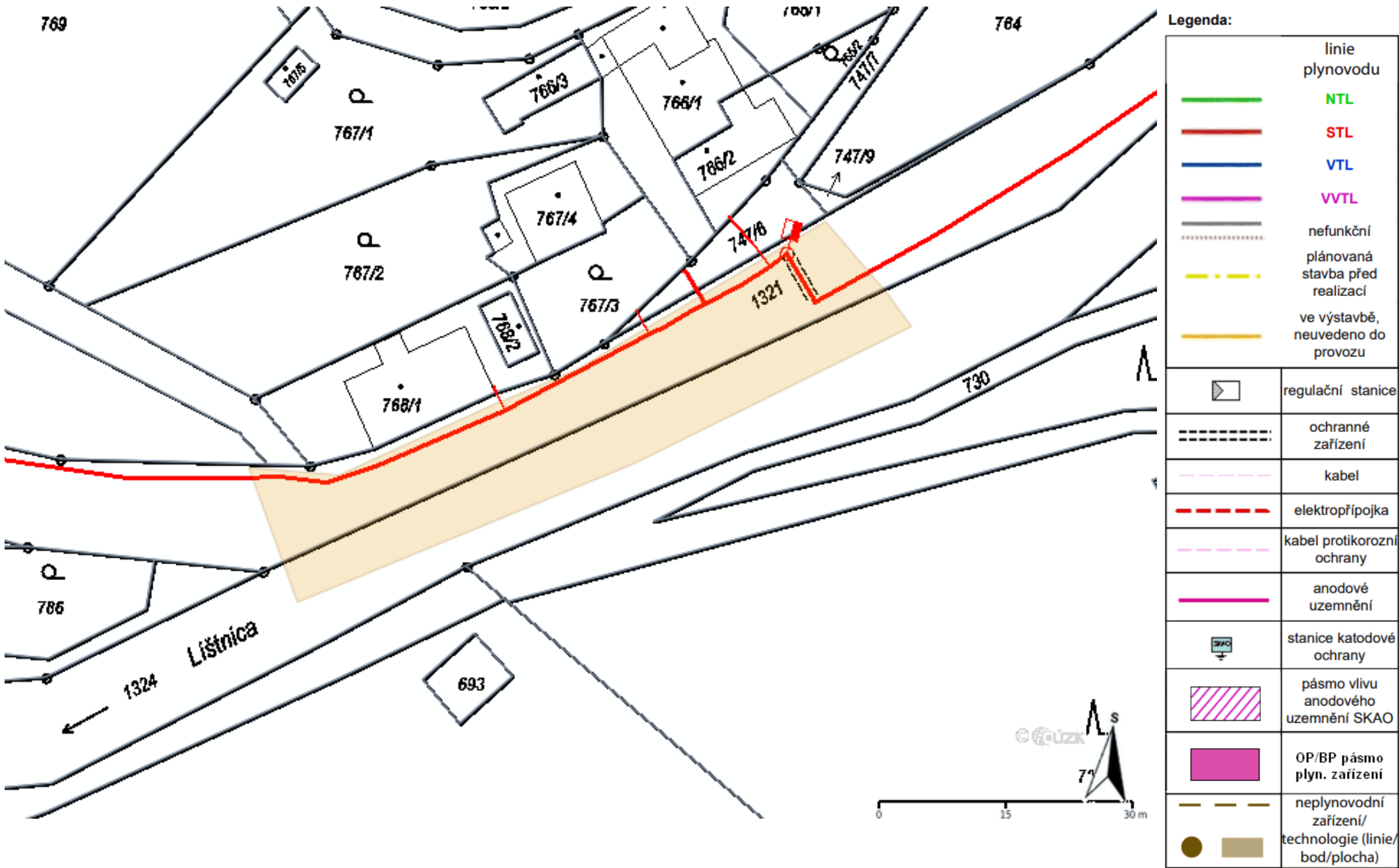


Zažádejte o vytyčení

Přílohy: Orientační zakres plynárenského zařízení, Orientační zakres plynárenského zařízení, Ověřená příloha žadatele, Ověřená příloha žadatele, Ověřená příloha žadatele

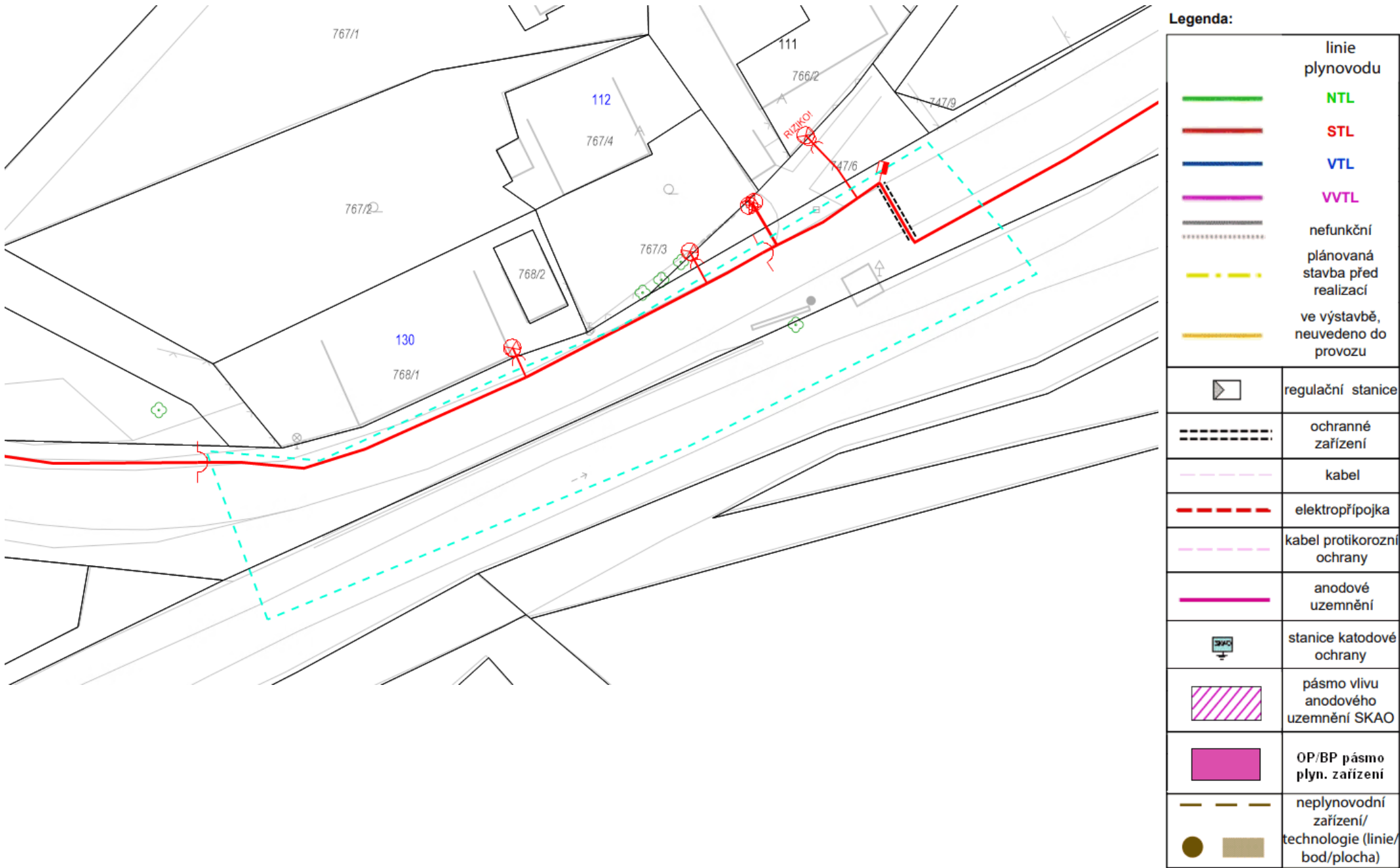
Příloha: Orientační zakres plynárenského zařízení. Tato příloha je nedílnou součástí stanoviska č. 5003449358 ze dne 19.11.2025.

Provozovatel DS: GasNet, s.r.o.; Stavebník: Statutární město Třinec , Jablunkovská 160 , 73961 Třinec. K.ú.: Dolní Lištná.



Příloha: Orientační zakres plynárenského zařízení. Tato příloha je nedílnou součástí stanoviska č. 5003449358 ze dne 19.11.2025.

Provozovatel DS: GasNet, s.r.o.; Stavebník: Statutární město Třinec , Jablunkovská 160 , 73961 Třinec. K.ú.: Dolní Líštná.



	<p><u>K.Ú. Dolní Lišná (okres Frydek-Místek) 771091</u></p> <p>p.č. 724/1 - lesní pozemek</p> <p>p.č. 729 - lesní pozemek</p> <p>p.č. 730 - jízda plocha / ostatní plocha</p> <p>Wacławski Vladislav, Dolní Lišná 59, 73961 Tíneček</p>
	<p><u>K.Ú. Dolní Lišná (okres Frydek-Místek) 771091</u></p> <p>p.č. 1321 - silnice / ostatní plocha</p> <p>Statutární město Tíneček, Jakubkovská 160, Staré Město, 73961 Tíneček</p>
	<p><u>K.Ú. Dolní Lišná (okres Frydek-Místek) 771091</u></p> <p>p.č. 682 - ostatní komunikace / ostatní plocha</p> <p>p.č. 684 - lesní pozemek</p> <p>Buchwaldt Lech Ing., Kokovic 71, 73961 Tíneček</p>
	<p><u>K.Ú. Dolní Lišná (okres Frydek-Místek) 771091</u></p> <p>p.č. 1324 - koryto vodního toku přirozené nebo upravené</p> <p>Povodí Odry, státní podnik, Varenská 3101/49, Moravská Ostrava, 70200 Ostrava</p>



	Hranice parcel KN
	Hranice parcel KN (slučka)
	Číslo parcely KN
	Číslo parcely KN - dotčený pozemek
	Číslo položky zázoru
	Záborová čára - DOČASNÉ ZÁBORY
	Záborová čára - TRVALÉ ZÁBORY

p. č. 1321 - slavnice / ostatní plocha
Statutární město Tíneč, Jablunkovská 160, Staré Město, 73961 Tíneč
- Plocha trvalého zboru 54 m²
- Plocha dočasného zboru 620 m²

p. č. 1324 - koryto vodního toku přirozené nebo upravené
Povodí Odry, statní podnik, Varenská 3101/49, Moravská Ostrava, 70200 Ostrava
- Plocha trvalého zboru 91 m²
- Plocha dočasného zboru 320 m²

identifikační údaje záměrové lokality	
Kraj:	Moravskoslezský
Okres:	Frydek Místek
Obec:	Tinec
katastrální území:	K.Ú. Dolní Lišná (okres Frydek Místek),771091
Silnice:	MK 218c
Staniční/oktalizace:	místní komunikace 218c, před RD č.p. 111
Umištění stavby - pozemky:	K.Ú. Dolní Lišná (okres Frydek Místek),771091 p.č.1321 - silnice / ostatní plocha Statutární město Tinec, Jablunkovská 160, Staré Město, 73961 Tinec p.č.1324 - koryto vodního toku přirozené nebo upravené Povodí Odry, s.p., Varenská 310/149, Moravská Ostrava, 70200 Ostrava K.Ú. Dolní Lišná (okres Frydek Místek),771091 p.č.1321 - silnice / ostatní plocha Statutární město Tinec, Jablunkovská 160, Staré Město, 73961 Tinec p.č.1324 - koryto vodního toku přirozené nebo upravené Povodí Odry, s.p., Varenská 310/149, Moravská Ostrava, 70200 Ostrava JTSK Bpv
Souřadnicový systém:	
Jvýkový systém:	



Digitálně
podepsal Ing.
Pavel Šípek
Datum:
2025.10.28
08:24:33 +01'00'



NŽENÝRSKÉ SÍTĚ JSOU V SITUACI ZAKRESLENY POUZE ORIENTAČNĚ , DLE
ZAMĚŘENÍ VIDITELNÝCH ZNAKŮ V TERÉNU A PŘEDANÝCH PODKLADŮ SPRÁVCŮ SÍTÍ.
PŘED ZAHÁJENÍM ZEMNÍCH PRACÍ MUSÍ BÝT PROVEDENO JEJICH PŘESNÉ VYTÝČENÍ

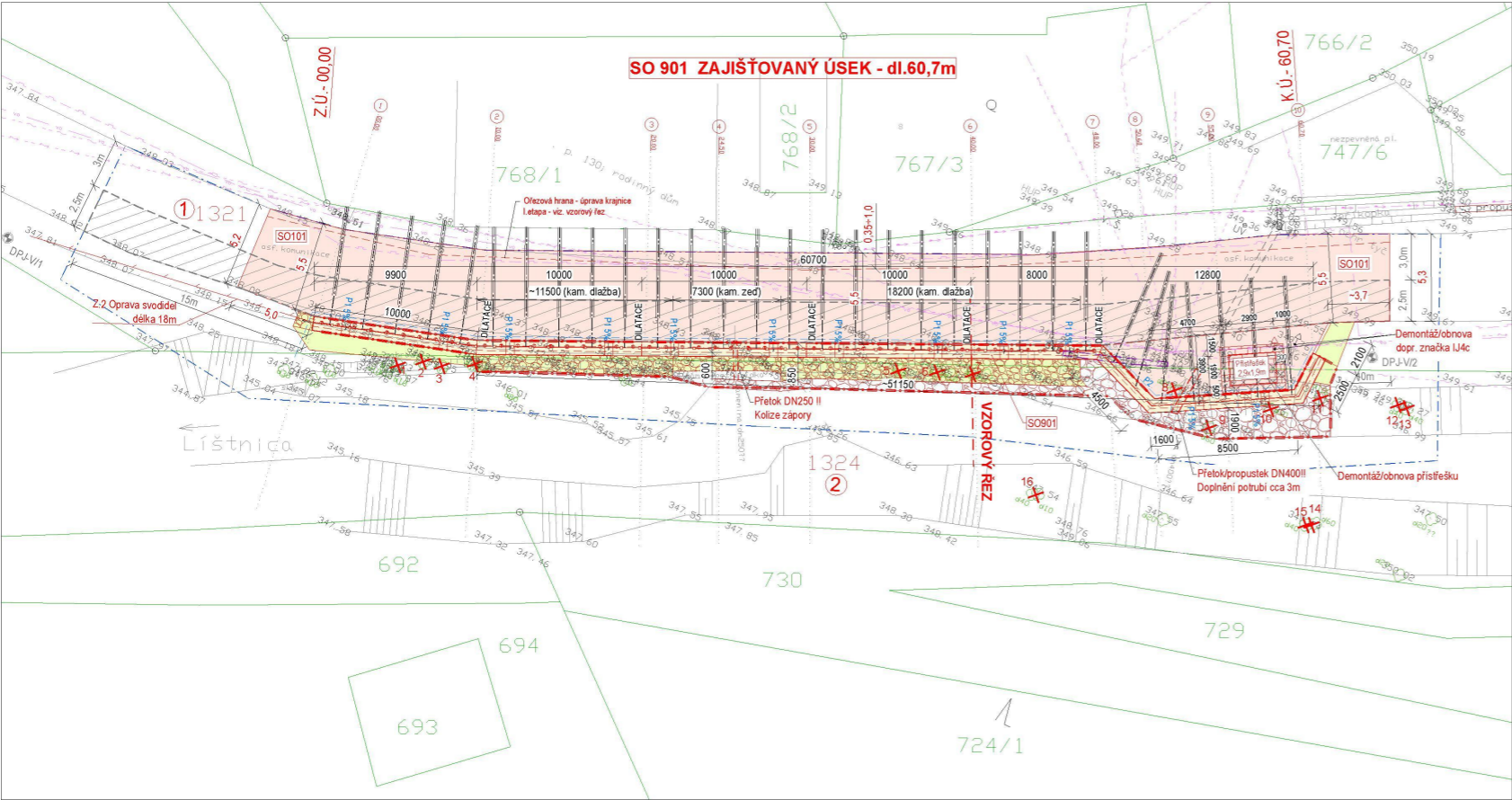
VLÁŠKOVÝ SYSTÉM	:	BALT p.v.
SOUŘADNICOVÝ SYSTÉM	:	JTSK

ČÍSLO PARÉ

Č. ZMĚNY	PŘEDMĚT ZMĚNY	ZMĚNU PŘEVZEL	PODPIS	DATUM ZMĚNY

VYPRACOVAL:	VEDOUcí PROJEKTANT:	ZODPOVĚDNÝ PROJEKTANT:	GePS Geotechnik s.r.o. Starobělská 3214/65 700 30 Ostrava-Zábřeh sestř33@seznam.cz, tel.72-6988141, fax: 72-6988141 IČ: 06704778, DIČ: CZ06704778
Ing. Lukáš Duřis	Ing. Pavel ŠÍPEK	Ing. Pavel ŠÍPEK	
INVESTOR:	město Třinec		
NÁZEV AKCE:	Zajištění břehových svahů Lištnice - MK 218c – úsek č.5 SO 900 - Stabilizační opatření SO 901 - Stabilizační konstrukce	DATUM	09/2025
		FORMÁT	4xA4
		MĚŘÍTKO	1:200
		ZAKÁZKA	Ge-05-2025
NÁZEV VÝKRESU	Katastrální situační výkres / Situační záznam	STUPĚŇ	Č. PŘÍLOHY
		DUR+DSP	C.2

Koordinační situační výkres - 1:200



Legenda - Vedení IS (stávající)

- ČEZ Distribuce, a.s. - nadzemní vedení NN do 1kV
- GasNet s.r.o. - podzemní vedení plynu
- ŠmVatK a.s. - vodovod
- ČETIN, a.s. - vedení kabelů
- Eltodo Veřejné osvětlení (VO)

Legenda čar:

- Hranice parcel KN
- Hranice parcel KN (slučka)
- Číslo parcely KN
- Číslo parcely KN - dotčený pozemek
- Číslo položky záboru
- Záborová čára - DOČASNÉ ZÁBORY
- Záborová čára - TRVALE ZÁBORY
- Kácení zeleně vyžadující povolení - 16 ks

Legenda - stavební úpravy

- SO 101 - Úpravy vozovky
 - Obnova konstrukce, asf. kryt - 413 m²
 - Zemková dlažba - 11 m²
 - Prac. spáry ošetří asf. závlivkou
- SO 901-stabilizační konstrukce - dl. 63,5m
 - Z.b. prah , mikrozápory HEB a 1,0m + kotvy
 - bet. římsa š. 0,85 m
- SO 901-úprava náběhů, lic zdi a ukončení OZ
 - kamenná dlažba (LK 25+30 kg/ks)
- SO 901- stabilizační konstrukce
 - protierozní sanace paty zdi
 - přechodový klín (zavázání do svahu)
 - kamenný zához 200-250 kg/ks
- SO 901- modelace terénu / zpětný zásep / zatravnění
 - zatravnění / úprava terénu
- DDZ - plocha zařízení slavenišť cca.195m²
- BETON. KCE - (Bourací práce - stávající OZ 5,7x0,35x1,7m)

- Z.1 - zábradelní svodilo se svistou výplní
NOVÉ - MONTÁŽ - celk. dl. 46,85 m
- Z.2 - silniční svodidlo
DEMONTÁŽ 68,0m / ZPĚTNÁ montáž celkem dl. 18,0 m
- demontáž, úprava sloupků, montáž nového svodidla
- Z.3 - mostní zábradlí (nové)
NOVÉ - MONTÁŽ - celk. dl.15,4m

Poznámka:

- Zastěrkový přístřešek s rovnou skleněnou střechou krytá plocha 5,5 m2 (1,9 × 2,9 m)
- Ocelová konstrukce se skleněnými výplněmi v zadní a bočních stěnách a skleněnou střechou
- kalené sklo s bezpečnostním potiskem.

Identifikační údaje zájmové lokality

- Kraj: Moravskoslezský
- Okres: Frydek Místek
- Obec: Třinec
- Katastrální území: K.Ú. Dolní Líštná (okres Frydek Místek);771091
- Silnice: MK 218c
- Staničení/lokalizace: místní komunikace 218c, před RD č.p. 111
- Umístění stavby - pozemky: K.Ú. Dolní Líštná (okres Frydek Místek);771091
p.č.1321 - silnice / ostatní plocha
Statutární město Třinec, Jablunkovská 160, Staré Město, 73961 Třinec
p.č. 1324 - koryto vodního toku přirozené nebo upravené
K.Ú. Dolní Líštná (okres Frydek Místek);771091
p.č.1321 - silnice / ostatní plocha
Statutární město Třinec, Jablunkovská 160, Staré Město, 73961 Třinec
p.č. 1324 - koryto vodního toku přirozené nebo upravené
Povodí Odry, s.p., Varenská 3101/49, Moravská Ostrava, 70200 Ostrava
JTŠK
- Dočasně dotčené pozemky: K.Ú. Dolní Líštná (okres Frydek Místek);771091
p.č.1321 - silnice / ostatní plocha
Statutární město Třinec, Jablunkovská 160, Staré Město, 73961 Třinec
p.č. 1324 - koryto vodního toku přirozené nebo upravené
Povodí Odry, s.p., Varenská 3101/49, Moravská Ostrava, 70200 Ostrava
JTŠK
- Souřadnicový systém: Bpv
- Výškový systém: Bpv



Digitálně podepsal
Ing. Pavel Šípek
Datum: 2025.10.28
08:25:05 +01'00'



POZNÁMKA :

INŽENÝRSKÉ SÍTĚ JSOU V SITUACI ZAKRESLENY POUZE ORIENTAČNĚ , DLE
ZAMĚŘENÍ VÍDELNÝCH ZNAKŮ V TERÉNU A PŘEDANÝCH PODKLADŮ SPRÁVCO SÍTÍ.
PŘED ZAHAJENÍM ZEMNÍCH PRACÍ MUSÍ BYT PROVEDENO JEJICH PŘESNÉ VYTÝČENÍ

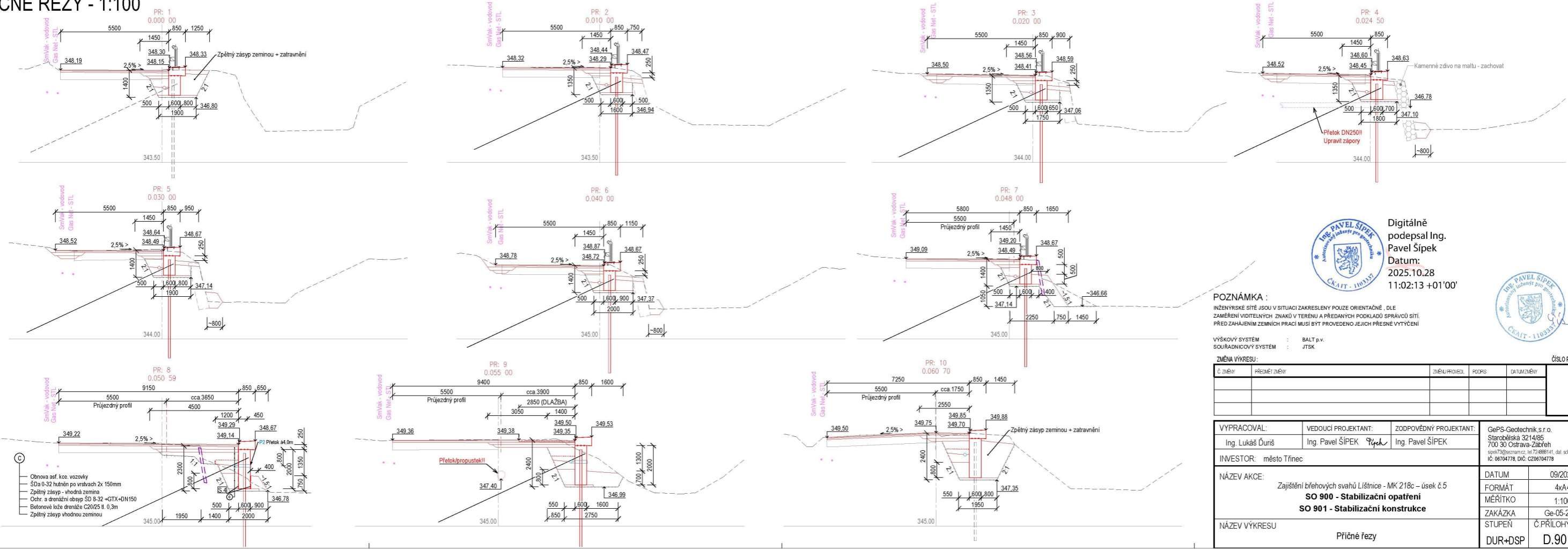
VÝŠKOVÝ SYSTÉM : BALT p.v.
SOUŘADNICOVÝ SYSTÉM : JTŠK

ZMĚNA VÝKRESU:

Č. ZMĚNY		PŘEDMĚT ZMĚNY		ZMĚNU PROVEDL	POPS	DATUM ZMĚNY	ČÍSLO PARÉ

VYPRACOVAL:	VEDOUcí PROJEKTANT:	ZODPOVĚDNÝ PROJEKTANT:	GePS-Geotechnik, s.r.o. Starobělská 3214/85 700 30 Ostrava-Zábřeh spis73@geps.cz, tel:724988141, dat. str.: ejen65d iČ: 06704778, DIČ: CZ06704778	
Ing. Lukáš Ďuriš	Ing. Pavel ŠÍPEK	Ing. Pavel ŠÍPEK	INVESTOR: město Třinec	
NÁZEV AKCE:			DATUM	09/2025
Zajištění břehových svahů Líštnice - MK 218c – úsek č.5			FORMÁT	4xA4
SO 900 - Stabilizační opatření			MĚŘÍTKO	1:200
SO 901 - Stabilizační konstrukce			ZAKÁZKA	Ge-05-2025
NÁZEV VÝKRESU			STUPEŇ	Č. PŘÍLOHY
Koordinační situace			DUR+DSP	C.3

PŘÍČNÉ ŘEZY - 1:100



Digitálně
podepsal Ing.
Pavel Šípek
Datum:
2025.10.28
11:02:13 +01'00'

POZNAMKA :

INŽENÝRSKÉ SÍTĚ JSOU V SITUACI ZAKRESLENY POUZE ORIENTAČNĚ , DLE ZAMĚŘENÍ VIDITELNÝCH ZNAKŮ V TERÉNU A PŘEDANÝCH PODKLADŮ SPRÁVCO SÍTÍ. PŘED ZAHAJENÍM ZEMNÍCH PRACÍ MUSÍ BYT PROVEDENO JEJICH PŘESNÉ VYTÝČENÍ

VÝŠKOVÝ SYSTÉM :
SOUŘADNICOVÝ SYSTÉM :

BALT p.v.
JTSK

ČÍSLO PARÉ

ZMĚNA VÝKRESU:

Č. ZMĚNY	PŘEDMĚT ZMĚNY	ZMĚNU PROVEDL	PODPIS	DATUM ZMĚNY

VYPRACOVAL:

Ing. Lukáš Ďuriš

VEDOUCÍ PROJEKTANT:

Ing. Pavel ŠÍPEK

ZODPOVĚDNÝ PROJEKTANT:

Ing. Pavel ŠÍPEK

GePS-Geotechnik, s.r.o.
Starobělská 3214/85
700 30 Ostrava-Zábřeh
spis73@geps.cz, tel:72498141, dat. schr.: ejen65d
iČ: 06704778, DIČ: CZ06704778

INVESTOR: město Třinec

NÁZEV AKCE:

Zajištění břehových svahů Lištnice - MK 218c – úsek č.5
SO 900 - Stabilizační opatření
SO 901 - Stabilizační konstrukce

NÁZEV VÝKRESU

Příčné řezy

DATUM

09/2025

FORMÁT

4xA4

MĚŘÍTKO

1:100

ZAKÁZKA

Ge-05-2025

STUPĚŇ

Č. PŘÍLOHY

DUR+DSP

D.901.5